

das neue

# Echo Mietermagazin

Sommer 2022

diesmal im Heft:  
leckere Sommerrezepte  
die richtige Sperrmüllentsorgung  
Tipps für eine katzenfreundliche Wohnung  
steigende Energiekosten  
Tipps zum Energiesparen  
Theaterprogramm der Spielzeit 2022/23



LUTHERSTADT EISLEBEN



Liebe Mieterinnen, liebe Mieter,

die erste Jahreshälfte hat uns erneut vor zahlreiche Herausforderungen gestellt. Corona ist überall noch spürbar und mit dem schrecklichen Krieg in der Ukraine stehen wir vor weiteren, großen Aufgaben.

Das Leben in Deutschland wird immer teurer und die Energiekrise beschäftigt fast alle Menschen und sicherlich auch Sie. Wo sich die Heizkosten hin entwickeln werden, ist auch für uns ungewiss und auch unsere Stadtwerke können diese Frage aktuell nicht beantworten. Um sehr hohe Nachzahlungen mit der nächsten Betriebskostenabrechnung für das Jahr 2022 zu vermeiden, haben wir mit der aktuellen Betriebskostenabrechnung Ihre Heizkosten trotz Guthaben angepasst und hoffen, dass dies Ihre Zustimmung findet. Weitere Informationen zu diesem Thema finden Sie in unserer Mieterzeitung auf der Seite 7.

Wir können Ihnen an dieser Stelle aber versprechen, dass wir als Ihr kommunales Wohnungsunternehmen alles versuchen

werden, um die Betriebskosten für Sie so gering wie möglich zu halten. So haben wir z. B. langfristige Reinigungsverträge mit unserem Vertragspartner H.D. Grimmer mit festen Preisen vereinbart. Wie Sie ja wissen, haben wir zum Jahresbeginn eine Umfrage zur Zufriedenheit über die Reinigungsleistung durchgeführt und viele haben an der Befragung teilgenommen. In der Auswertung hat sich ergeben, dass gut die Hälfte der Befragten mit der Reinigung innen und außen zufrieden und sehr zufrieden sind. Wir haben alle Punkte mit unserem Vertragspartner besprochen und hoffen, dass die Reinigung auch weiterhin gut und preiswert ausgeführt wird.

Seit mehr als einem Jahr gibt es nun schon unser Mieterticket für Neumieter. Es wird sehr gut angenommen und viel genutzt, denn Inhaber des Mietertickets können kostenlos im Stadtgebiet der Lutherstadt Eisleben mit den Stadtverkehrslinien fahren. Dass schont nicht nur die Umwelt, sondern auch den Geldbeutel. Deshalb wollen wir das Mieterticket auch gern unseren Bestandsmietern anbieten. Das Ergebnis steht noch aus, die Verhandlungen mit der VGS laufen weiter. Wir informieren alle registrierten Mieter, sobald ein Ergebnis vorliegt. Haben Sie vielleicht auch Interesse an der Nutzung? Dann lassen Sie sich bitte bei uns registrieren. Je mehr Interessenten zusammenkommen, um so leichter kann das Mieterticket auch für unsere Bestandsmieter erhältlich sein.

In der ersten Jahreshälfte haben wir uns darauf konzentriert, vorwiegend Instandsetzungsarbeiten an unseren Versorgungsleitungen in einzelnen Häusern durchzuführen. Auch wurden viele Treppenhäuser in Ordnung gebracht und neu renoviert. Die Fassadensanierung der kompletten Martinsstraße konnte abgeschlossen werden und die Arbeiten

zur Neugestaltung der Außenanlagen Martinsstraße 21-26 sind in Planung und sollen noch in diesem Jahr beginnen. Hinter der Von-Veltheim-Straße 1-2 haben wir für unsere kleinen Fußballfans einen Bolzplatz mit Toren geschaffen. Hier können sie nach Herzenslust kicken, ohne andere Mieter zu stören.

Aufgrund der massiv gestiegenen Baupreise müssen wir aber leider unser Bauvorhaben Petrihöfe II vorerst auf Eis legen. Dafür konnte unser Neubauvorhaben in der Poststraße im Juni offiziell übergeben werden und die Mieter konnten endlich Ihr neues Zuhause beziehen. Im vorderen Haus ist im Erdgeschoss sowie in der ersten und zweiten Etage Pflegedienst Wend eingemietet und bietet hier betreutes Wohnen an. In der Poststraße können noch zwei Penthouse-Wohnungen angemietet werden. Vielleicht haben Sie ja selbst Interesse an einem Tapetenwechsel oder Sie kennen jemanden, der aktuell eine neue Wohnung sucht? Dann rufen Sie einfach unser freundliches Vermietungsteam an.

Trotz aller Krisen und Herausforderungen wünschen wir Ihnen einen schönen Sommer, ein paar erholsame Tage zum Entspannen und Ausruhen bei schönem Wetter.

Bleiben Sie trotz allem in Ihrem Denken immer positiv.



Ihr Marc Reichardt  
Geschäftsführer

#### Impressum

Wohnungsbaugesellschaft  
der Lutherstadt Eisleben mbH

Schloßplatz 2  
06295 Lutherstadt Eisleben

Zentrale: 03475 678-0  
Vermietung: 03475 678-114  
Reparatur: 03475 678-188

Mietzahlungen: 03475 678-137  
Baukoordination: 03475 678-191

Notfall (Havarie): 03475 678-222  
(hier meldet sich der Wachschutz)

Mail: [info@wobau-eisleben.de](mailto:info@wobau-eisleben.de)  
Web: [www.wobau-eisleben.de](http://www.wobau-eisleben.de)

#### Sie erreichen uns zu folgenden Zeiten:

Montag: 09.00 – 12.00 Uhr  
und 13.00 – 16.00 Uhr  
Dienstag: 09.00 – 12.00 Uhr  
und 13.00 – 18.00 Uhr  
Mittwoch: 09.00 – 12.00 Uhr  
Donnerstag: 09.00 – 12.00 Uhr  
und 13.00 – 16.00 Uhr  
Freitag: 09.00 – 12.00 Uhr

# Treppenhaussanierungen in der Katharinenstraße

In der Katharinenstraße 38 haben wir das Treppenhaus saniert. Es wurde neu tapeziert und in hellen und freundlichen Farben gestrichen. Der alte Bodenbelag wurde durch einen pflegeleichten, hochwertigen PVC-Boden getauscht, welcher sich farblich gut in das Gesamtbild einfügt. Auch das Treppengeländer sowie die Treppenwangen wurden entsprechend neu gestrichen.



Auch in der Katharinenstraße 39 wurde das Treppenhaus neu renoviert. Die alten Tapeten wurden entfernt und durch neue ersetzt. Es erstrahlt in einem zarten grün. Passend dazu wurde das Treppengeländer neu gestrichen und der Bodenbelag gegen einen hochwertigen PVC-Belag getauscht.

# Bester Vermieter 2021 von 78 Wohnungsunternehmen

Der Verband der Wohnungswirtschaft Sachsen-Anhalt e.V. (VdW) ließ im letzten Jahr 78 Wohnungsunternehmen des Verbandes von Testkunden überprüfen. Dabei wurde die Erreichbarkeit, die Beratung von Mietinteressenten und die Qualität des Onlineauftritts bewertet. Mit dem Ergebnis des VdW erhalten die Unternehmen einen Ist-Zustand und können so für die Zukunft Verbesserungen vornehmen. Alle Unternehmen wurden durch sogenannten „Mystery-Shopper“ auf Herz und Nieren geprüft. Dabei geben sich die Testkunden als potentielle Mietinteressenten auf Wohnungssuche aus. So kann man konkret herausfinden, wie das Wohnungsunternehmen arbeitet und sich dem Kunden gegenüber präsentiert.

Es wurden folgende Aspekte bewertet:

- Der Umgang mit Mietinteressenten am Telefon
- Der Umgang mit Mietinteressenten, welche per Email beim Unternehmen anfragen
- Die Qualität der eigenen Homepage in Bezug auf Exposés, Erreichbarkeit und Übersichtlichkeit

Die Wohnungsbaugesellschaft der Lutherstadt Eisleben mbH konnte in den einzelnen Aspekten mit guten und sehr

guten Ergebnissen abschneiden. Um die telefonischen Anfragen zu bewerten, wurden Testanrufe zu unterschiedlichen Tageszeiten durchgeführt.

Beurteilt wurden hier:

- die Erreichbarkeit
- die Freundlichkeit
- die Qualität der erteilten Auskünfte
- die Serviceorientierung

Im Ergebnis wurde die Erreichbarkeit unseres Vermietungsteams sowie die Serviceorientierung als gut bewertet, die Freundlichkeit sowie die Qualität der Auskunft in Bezug auf Wohnungskennnisse, Umfeld und Kosten als sehr gut. Aber nicht nur das Telefonverhalten wurde begutachtet, sondern auch die Beantwortung der Email-Anfragen über unterschiedlichste Kontaktwege. Hierbei haben die Mystery-Shopper Email-Anfragen

- über die Vermietungsadresse,
- über die allgemeine Email-Adresse und
- über ein Portal

gestellt. Bewertet wurde auch hier die Freundlichkeit, die Beantwortungszeit, die Qualität der Auskunft sowie die Serviceorientierung.

Die Beurteilung der Freundlichkeit, die Beantwortungszeit sowie die Qualität der Emails wurden bei der Wobau als sehr gut bewertet. Die Kunden fühlten sich wertgeschätzt und erhielten nach kurzer Zeit eine Antwort auf Ihre Anfragen. Die Serviceorientierung erhielt die Bewertung überaus gut.

Zum Schluss haben sich die Testkunden noch unseren Onlineauftritt angesehen. Dabei wurde die Qualität der Wohnungsexposés, unserer eigenen Homepage sowie der Auftritt auf den gängigen Portalen bewertet.

Auch hier konnten wir mit einem guten Ergebnis abschließen.

Mit einem Gesamtergebnis von 83% erreichte die Wohnungsbaugesellschaft der Lutherstadt Eisleben mbH unter 78 Wohnungsunternehmen in ganz Sachsen-Anhalt den ersten Platz.

Wir freuen uns sehr über das Ergebnis und sind sehr stolz auf das gesamte Team.

IM VERGLEICH VON  
78 UNTERNEHMEN  
DES VDW SACHSEN-ANHALT

BESTER VERMIETER  
**2021**  
SACHSEN ANHALTS



# richtig entsorgen Sperrmüll im Wohngebiet

Bei unseren routinemäßigen Kontrollen in den Häusern und Wohngebieten, finden wir fast täglich auf den Grünflächen oder in den allgemeinen Kellerräumen alte Möbelteile, Matratzen und Sofas, welche einfach abgestellt wurden. Deshalb möchten wir kurz erklären, wie Sie Sperrmüll richtig entsorgen können.

Das Abstellen von Sperrmüll auf den Grünflächen ohne Abholtermin von den Eigenbetrieben Abfallwirtschaft ist untersagt. Zum einen ist der Anblick nicht schön, zum anderen wird hier aber immer mehr Sperrmüll einfach mit dazugestellt. Auch wissen viele nicht, dass die allgemeinen Kellerräume keine Abstellflächen für alte Möbel sind. Vor allem im Elektroraum kann dies sehr gefährlich sein. Hier dürfen aus brandschutzrechtlichen Gründen kein Sperrmüll, Fahrräder oder Kinderwagen abgestellt werden.

Dabei ist das Entsorgen von Sperrmüll doch eigentlich ganz einfach.

Sperrmüll kann in haushaltsüblichen Mengen, das entspricht ca. 2 m<sup>3</sup>, zweimal jährlich kostenlos entsorgt werden. Ent-

weder bringen Sie Ihren Sperrmüll selbst zum Wertstoffhof oder Sie melden beim Eigenbetrieb Abfallwirtschaft eine Abholung an. In jedem Fall muss die Abfuhrkarte für Sperrmüll ausgefüllt werden.

Jeder Haushalt erhält zum Jahresanfang das Service-Heft für die öffentliche Abfallentsorgung im Landkreis Mansfeld Südharz. Hier finden Sie u.a. die Abholtermine für alle Abfalltonnen. Auf der letzten Seite finden Sie die Abfuhrkarte für Sperrmüll. Diese Karte muss vollständig ausgefüllt werden. Geben Sie Ihren Namen, die Adresse, die Telefonnummer sowie die Gegenstände, welche abgeholt/entsorgt werden sollen, an und senden Sie sie frankiert an die Eigenbetriebe Abfallwirtschaft. Sie erhalten dann auf dem postalischen Weg einen Abholtermin.

Max. 1 Tag vor der Abholung darf der Sperrmüll an die Straße gestellt werden.

Auch Ihre alten Elektrogeräte, wie z.B. Kühlschränke oder Herde, können Sie auf diesem Weg entsorgen. Hierfür gibt es eine gesonderte Abfuhrkarte, welche auf die gleiche Weise ausgefüllt werden muss.

Über die Homepage der Eigenbetriebe Abfallwirtschaft kann der Sperrmüll zur Abholung auch online beantragt werden.

[www.abfallwirtschaft-msh.de](http://www.abfallwirtschaft-msh.de)

Allgemeine Kellerräume sind keine Lagerräume für Ihren Sperrmüll, bis dieser abgeholt wird. Bitte prüfen Sie, ob die Lagerung in Ihrem privaten Kellerbereich für einen kurzen Zeitraum möglich ist. Sollten Sie keine Lösung finden, wenden Sie sich bitte an Ihren Außendienstmitarbeiter Herrn Gorgas oder Herrn Gebhardt, zu erreichen über unsere Zentrale unter der Ruf-Nummer 03475-678 0, um eine individuelle Lösung mit uns abzusprechen.

Wir sind Ihnen gern behilflich.



## Problemstellung: steigende Energiekosten

**Steigende Energiekosten – Wir versuchen die Betriebskosten so gering wie möglich zu halten!**

Die Betriebskostenabrechnungen für das Jahr 2021 sind fertiggestellt und liegen Ihnen bereits vor. Mit extrem hohen Nachzahlungen müssen in diesem Jahr die wenigsten Mieter rechnen.

Wie Sie sicherlich aus den Medien entnommen haben, sind aufgrund des Ukrainekriegs, aber auch durch die letzten Corona-Jahre, vor allem die Energiepreise in die Höhe geschossen. Viele Medien prognostizieren, dass Mieter\*innen für die Betriebskostenabrechnung 2022 mit hohen Nachzahlungen rechnen müssen.

Das zurzeit fast alles teurer wird und man scheinbar jeden Monat mehr Geld für Dinge des täglichen Bedarfs aufbringen muss, ist kein Geheimnis. Energiekosten, Kosten für Benzin und Diesel aber auch die Kosten für Lebensmittel kennen scheinbar nur noch den Weg nach oben. Auch wir können aktuell nicht sagen, wohin sich die Preise entwickeln werden. Als kommunales Wohnungsunternehmen sind wir aber stets bemüht, die Betriebskosten so gering wie möglich zu halten und gleichzeitig die Vorauszahlungen so zu gestalten, dass hohe Nachzahlungen vermieden werden.

Als größter Vermieter der Lutherstadt Eisleben, versorgen wir die meisten unserer Wohnungen mit Fernwärme, die wir über die Stadtwerke Lutherstadt Eisleben GmbH beziehen. Durch längerfristige Lieferverträge und Festpreisvereinbarungen konnten wir die Preiserhöhung für dieses Jahr noch in einem moderaten Rahmen halten. Für das nächste Jahr rechnen wir derzeit mit einer Preissteigerung von 50%, können aber aktuell nicht sagen, wie sich die Situation tatsächlich weiter entwickeln wird.

Um hohe Nachzahlungen bei künftigen Betriebskostenabrechnungen zu vermeiden, haben wir – wie bereits in den letzten Jahren – auch in der Betriebskostenabrechnung für das Jahr 2021 auf eine Herabsetzung der monatlichen Vorauszahlungen verzichtet. Auf Grund der enorm gestiegenen Strom- und Wärmepreise haben wir jede einzelne Betriebskostenabrechnung im Ergebnis geprüft und die monatlichen Vorauszahlungen für Heiz- und Betriebskosten trotz einer Rückerstattung teilweise etwas nach oben korrigiert. Wir hoffen, dass Ihnen somit hohe Nachzahlungen in den nächsten Jahren erspart bleiben.

Wir wissen auch, dass für viele unserer Mieter\*innen die steigenden Preise zur Herausforderung werden. Miete und Rechnungen müssen bezahlt werden, Lebensmittel müssen gekauft werden,

das Auto benötigt Sprit und meist geht dann auch noch etwas kaputt. Trotzdem möchten wir darum bitten, in den kommenden Herbst- und Wintermonaten die Wohnung nicht kalt zu lassen. Das Abstellen der Heizung ist nicht nur ungesund und ungemütlich für Sie, es fördert auch die Schimmelbildung in den kalten Monaten. Ist Schimmel nachweislich auf ein nicht ordnungsgemäßes Mieterverhalten zurückzuführen (also, wenn Sie z. B. nicht richtig heizen und lüften), können Ihnen die Kosten für die Beseitigung in Rechnung gestellt werden.

Solche Kosten können Sie leicht vermeiden, indem Sie effizient heizen und lüften. Das spart nicht nur die Kosten für die Schimmelbeseitigung, sondern am Ende auch Heizkosten. Auf unserer Internetseite informieren wir regelmäßig über richtiges Heizen und Lüften und wie man eine warme Wohnung hat und trotzdem noch sparen kann. Schauen Sie also gern regelmäßig auf unsere Homepage unter [www.wobau-eisleben.de](http://www.wobau-eisleben.de) oder auf unsere Facebook-Seite.

# Tipps zum Energie sparen

## Energiesparen im Alltag? Kostet wenig, bringt viel

Ein paar einfache Maßnahmen können schon helfen, Ihren Energieverbrauch zu reduzieren – und damit nicht nur Ihr Konto, sondern auch die Umwelt zu schonen. Keine Sorge: Sie müssen nicht auf Komfort verzichten oder frieren. Im Gegenteil: Wer die folgenden Tipps beherzigt, schafft sich ein Wohnklima zum Wohlfühlen.

### Kurz und gut – richtig lüften

Feuchtigkeit raus, Frischluft rein: Durch das richtige Lüften können Sie die Luftqualität in Ihrer Wohnung enorm verbessern und obendrein Heizkosten sparen. Vermeiden Sie gekippte Fenster an kalten Tagen. Am besten, Sie lüften nur kurz bei weit geöffneten Fenstern und abgedrehter Heizung. Extratipp: Wenn Sie Ihr Schlafzimmer morgens stoßlüften oder die Wohnung bei mehreren geöffneten Fenstern querlüften, sollten auch die Innentüren offenstehen. Wenn Sie aber in Bad oder Küche wegen hoher Feuchtigkeit lüften, sollten die Innentüren währenddessen geschlossen bleiben, damit sich die Feuchte nicht verteilen kann.

### Jedes Grad zählt – richtig heizen

Wenn Sie die Raumtemperatur um nur ein Grad absenken, sparen Sie bereits sechs Prozent Energie. Das heißt aber nicht, dass Sie in Ihrer Wohnung frieren sollen. Vielmehr kommt es darauf an, nicht mehr Energie zu verbrauchen als nötig. Die Skala ist bei allen Thermostatventilen gleich. Stufe eins bedeutet etwa zwölf Grad. Jede weitere Stufe bringt vier Grad mehr. Stufen

zwei bis vier stehen für 16 Grad, die höchste Stufe fünf für 20 Grad. Die optimale Temperatur im Wohnzimmer liegt bei 20 Grad Celsius, in der Küche bei 18 bis 20 Grad, im Bad bei 23 Grad und im Schlafzimmer bei 16 bis 18 Grad.

Achtung: Auch in ungenutzten Räumen sollte es nicht kälter als etwa 16 Grad sein, hier könnte sich sonst Feuchtigkeit an den Wänden absetzen und zu Schimmelbildung führen.

### Lassen Sie Ihrer Heizung Luft

Damit Ihre Heizkörper richtig und energieeffizient funktionieren, müssen sie freistehen: Möbel, lange Vorhänge oder Verkleidungen sollten genügend Abstand halten. Und: Entlüften Sie Ihre Heizung regelmäßig.

### Genießen Sie heißes Wasser bewusst

Für ein Vollbad plätschern durchschnittlich 120 Liter warmes Wasser durch unsere Leitungen. Unter der Dusche fließen dagegen nur etwa 70 Liter ab. Wenn Sie also öfter duschen als baden, sparen Sie einiges an Warmwasser und damit auch Geld.

Ein Sparduschkopf trägt zusätzlich dazu bei, Ihren Warmwasserverbrauch zu senken. Zusatztipp: Waschen Sie Ihre Hände mit kaltem Wasser. Denn Seife entfernt den Schmutz auch ohne Warmwasser.

### Diese praktischen Beleuchtungstipps sparen im Alltag Strom

Rund 10 Prozent des Stromverbrauchs entfällt in deutschen Haushalten auf die

Beleuchtung.

Im Vergleich mit den meisten anderen Leuchtmitteltypen benötigt die LED-Technologie nur einen Bruchteil an Strom, um die gleiche Helligkeit zu erreichen. Neben diesem technischen Vorteil lassen sich Stromverbrauch, und damit auch Kosten, zusätzlich durch eine energiesparende Nutzung weiter reduzieren.

### Licht nicht brennen lassen

Wird das Licht in einem Raum nicht mehr benötigt, dann schalten Sie es aus. Wer sich nicht selbst darum kümmern möchte, kann dabei auf Bewegungs- und Präsenzmelder zurückgreifen. In weniger oft oder nur kurz genutzten Räumen bietet sich zum Beispiel eine Leuchte mit integriertem Bewegungssensor an. Dann wird das Licht nur eingeschaltet, wenn jemand den Raum betritt oder an der Leuchte vorbeigeht.

### Leuchten vom Staub befreien

Staub schluckt Licht. Reinigen Sie regelmäßig alle Leuchten und Leuchtmittel. Bei Leuchten, die das Licht so reflektieren, dass es nur in eine bestimmte Richtung abgestrahlt wird, ist es besonders effektiv, die Reflektoren regelmäßig vom Staub zu befreien.

### Notebooks und Tablets als sparsame Alternative

Wenn Sie sich einen neuen Computer zulegen möchten, überlegen Sie sich vor dem Kauf, wie Sie diesen nutzen wollen und welche Ausstattung er wirklich benö-

tigt. Dient er oft als Fernseher oder zum Spielen? Oder eher für Textverarbeitung und andere Büroanwendungen? Soll ein Computer nur für Standardanwendungen genutzt werden, reicht immer auch ein Notebook oder Tablet. Denn mobile Geräte sind auf längeren Batteriebetrieb ausgerichtet und verursachen daher weniger Stromkosten als herkömmliche PCs. Nutzen Sie beispielsweise Ihren PC bzw. Notebook etwa vier Stunden pro Tag für Standardanwendungen, verbrauchen Sie mit einem PC inkl. Monitor mit ca. 60 W Leistungsaufnahmen 87 kWh pro Jahr. Im Vergleich dazu sind es bei einem Notebook mit 15 W nur 22 kWh pro Jahr.

### Haushaltsgeräte effizient und nachhaltig nutzen

Ein niedriger Stromverbrauch und eine lange Nutzungsdauer von Haushaltsgeräten schont Geldbeutel und Klima. Mit der richtigen Nutzung und Wartung eines Geräts können Sie den Stromverbrauch und Reparaturkosten in Ihrem Haushalt verringern.

Steht bei Ihnen der Kauf eines neuen Geräts an, dann sollten neben Funktionalität und Langlebigkeit vor allem auch Energieeffizienz und Stromverbrauch von den Haushaltsgeräten wichtige Kriterien bei der Auswahl sein. Dabei hilft das Energie-label. Wichtig ist auch, die benötigten Geräte an Ihre eigene Lebenssituation anzupassen: Sind Sie Single, dann kommen Sie mit kleineren Kühlschränken, Spül- und Waschmaschinen aus als eine mehrköpfige Familie.

### Umdenken – und mit wenig Aufwand viel sparen

Energieeffizienz steigern bedeutet aber nicht zwangsläufig, Geld für neue Geräte auszugeben. Oft helfen bereits kleine Maßnahmen, um die Energieeffizienz in Ihrem Haushalt zu steigern, wie zum Beispiel folgende: Geräte wie Fernseher und Computer nicht im Stand-by-Betrieb laufen lassen und Zubehör wie den Drucker nur dann einschalten, wenn Sie ihn tatsächlich nutzen möchten. Auch in der Küche können Sie Energie einsparen, beispielsweise wenn Sie beim Kochen einen Topf mit Deckel verwenden oder die Warmhaltefunktion Ihrer Kaffeemaschine deaktivieren. Diese und viele weitere einfache und nützliche Hinweise können Ihren Stromverbrauch bei Haushaltsgeräten stark reduzieren und den Geldbeutel schonen, ohne dass Sie an Komfort und Wohnqualität einbüßen.

### Wartung der Haushaltsgeräte – spart Zeit und Geld

Um Haushaltsgeräte möglichst lange intakt zu halten, ist eine korrekte Wartung nach Angaben des Herstellers unerlässlich. Denn viele Schäden lassen sich durch regelmäßige Pflege der Geräte vermeiden. Technische Hinweise zur Wartung finden Sie in den mitgelieferten Produktinformationen. Mit folgenden Tipps können Sie die Lebensdauer Ihrer Geräte erhöhen:

### Kaffevollautomaten und Kaffeemaschinen

Das Entkalkungsprogramm sollte regelmäßig in Abhängigkeit von der Qualität des Leitungswassers durchgeführt werden. Hinweise dazu finden Sie in der Gebrauchsanweisung.

### Staubsauger

Wechseln bzw. waschen Sie den Filter regelmäßig aus. Der Schmutzfangbehälter sollte nicht erst bei überquellendem Füllstand geleert werden.

### Geschirrspüler

Kalk lagert sich oftmals an den Heizstäben ab, so dass der Geschirrspüler das Wasser nicht mehr effektiv heizen kann. Auch bei Verwendung von sogenannten All-in-One Geschirrspültabs ist zusätzlich Spülmaschinensalz notwendig. So wird Kalkablagerungen in der Maschine effektiv vorgebeugt und die Lebensdauer des Geschirrspülers erhöht. Grobe Essensreste auf dem Geschirr sollten vor dem Einräumen entfernt werden. Aber Achtung, durch Vorspülen verbrauchen Sie verhältnismäßig viel Wasser. Besser ist es die Reste mit Besteck von dem Geschirr zu schieben und in den Biomüll zu entsorgen. Reinigen Sie regelmäßig die Ablauffilter. Wählen Sie bei regelmäßiger Nutzung des Eco-Programms hin und wieder ein Spülprogramm mit einer höheren Temperatur, um Fettreste im Ablauf des Gerätes vollständig zu lösen.

### Waschmaschine und Trockner

Achten Sie auf die richtige Dosierung des Waschmittels und eine passende Programmwahl (Menge, Verschmutzung und Textilart beachten). Bei regelmäßiger Nutzung des Eco-Programms ist es empfehlenswert hin und wieder ein Programm mit höherer Temperatur zu wählen, um Rückstände im Ablauf des Gerätes zu lösen.

Nach jedem Trockenvorgang sollte das Flusensieb gesäubert werden – das verlängert die Lebenszeit des Trockners und spart zusätzlich Strom.

### Stromverbrauch Fernseher:

Stromverbrauch beim Fernseher? Für viele Verbraucherinnen und Verbraucher nur ein Nebenaspekt. Was ihr Fernseher eigentlich an Strom „frisst“, ist vielen nicht bewusst. Dabei ist der Fernseher immer noch das beliebteste Unterhaltungsmedium der Deutschen und oft und lange in Gebrauch. Behalten Sie daher beim Kauf eines neuen Geräts immer den Stromverbrauch im Blick. Überlegen Sie genau: Welcher Fernseher ist der richtige für mich? Wussten Sie zum Beispiel, dass sich die Größe auf Ihre Stromkosten auswirkt und das Gerät daher nicht größer sein sollte, als nötig? Zusammen mit PC und Radio ist der Fernseher beim Stromverbrauch für rund ein Viertel der täglich anfallenden Stromkosten von Privathaushalten verantwortlich.

Die Größe des Fernsehers sollte immer in Zusammenhang mit dem Sehabstand zum Gerät betrachtet werden. Bei einer Bildschirmdiagonale von 40 Zoll (ca. 102 cm) werden zwischen 2,50 und 3 Meter und für ein 50 Zoll-Gerät (ca. 127 cm) zwischen 3,10 und 3,70 Meter Abstand empfohlen.

Auf dem EU-Energielabel ist der Stromverbrauch pro Jahr bei einer Nutzungsdauer von 1.000 Stunden angegeben. Dies entspricht über ein Jahr einer täglichen Fernsehzeit von ca. 2,7 Stunden. Bei heute gängigen Fernsehgeräten mit einer durchschnittlichen Lebensdauer von 7 Jahren verbraucht ein Gerät mit einer Bildschirmdiagonale von 50 Zoll (127 Zentimetern) beispielsweise pro Jahr etwa 105 kWh. Ein größeres Gerät mit einer Bildschirmdiagonale von 65 Zoll (165 Zentimetern) kann etwa 144 kWh verbrauchen. Über die Lebensdauer ergibt sich hier in den Stromkosten ein Unterschied von über 80 Euro (angenommener Strompreis von 0,30 Euro).

Quelle: <https://www.energiewechsel.de>  
Eine Initiative des Bundesministeriums für Wirtschaft und Klimaschutz

# Tiere in der Mietwohnung

## Katzenfreundliche Wohnung



### Über die Autorin:

Tierärztin Jana Wendt, Jahrgang 1987, studierte Veterinärmedizin an der FU Berlin und ist seit 2018 in eigener Praxis in Aschersleben tätig, in der sie sich in besonderem Maße der Verhaltensbiologie und den Katzen widmet. Die Praxis ist von der ISFM im Bronze Status als „Cat friendly clinic“ zertifiziert. Weitere Informationen finden Sie unter [tierarztpraxis-wendt.de](http://tierarztpraxis-wendt.de)

Katzen sind die beliebtesten Haustiere Deutschlands, dicht gefolgt vom Hund. Laut einer Umfrage des GfK (Growth from Knowledge) hält jeder dritte Bürger eine oder mehrere Katze(n).

Nun ist das Katzenleben in der Stadt sehr oft auf die Wohnung begrenzt, meist aus Sorge darum, dass sich das geliebte Tier im Straßenverkehr verletzt.

Umso wichtiger ist eine katzensgerechte Wohnungseinrichtung. Doch was genau versteht man darunter?

Beginnen wir mit den Grundbedürfnissen einer Katze laut Tierschutzgesetz: Fressen, Trinken, Schlafen und die Möglichkeit, artgerechtes und artspezifisches Verhalten ungestört auszuüben.

Da über die beste artgerechte Fütterung einige Bücher gefüllt werden könnten, sei hier an dieser Stelle nur so viel zur Fütterung erwähnt: eine allgemeine Faustregel zur Verteilung der Ressourcen besagt, dass immer so viele vorhanden sein müssen, wie Katzen im Haushalt plus ein weiteres. Leben also zwei Katzen im Haushalt müssen mindestens drei Futternäpfe, drei Wasserstellen, drei Toiletten, etc vorhanden sein.

Auch der Punkt der Wasseraufnahme klingt leichter als er es (oft) ist. Denn Katzen sind wählerisch. In der Natur nehmen die kleinen Stubentiger den größten Teil ihres Wasserbedarfs durch die Nahrung auf. Sie trinken nur selten und wenn, dann

oft lieber aus fließenden als aus stehenden Gewässern. Niemals würde eine Katze aus einem stehenden Gewässer direkt neben ihrem Futterplatz trinken, könnte doch die geschlagene Beute das Wasser verunreinigt haben.

Dadurch erklärt sich der oft mäkelige Umgang mit den Wassernäpfen. Sie stehen viel zu oft direkt neben dem Futternapf. Besser ist es, wenn Sie den Wassernapf und den Futternapf optisch getrennt voneinander aufstellen. Bieten Sie Ihrer Katze mehrere Möglichkeiten zur Wasseraufnahme an, etwa in verschiedenen Räumen oder in verschiedenen Gefäßen. Gern werden auch Katzenbrunnen angenommen, die das fließende Gewässer imitieren.

Schlafplätze obliegen hingegen sehr individuellen Vorlieben. Die eine Katze liebt es im Fensterbrett zu lümmeln, die nächste sucht sich gern Höhlen an ganz versteckten Orten und eine ganz andere thront mit viel Wonne am höchsten Platz, den sie erreichen kann. Daher ist es wichtig, dass Sie in jedem Raum auf jeder Ebene (Boden, Stuhlhöhe, kurz unter der Decke) einen Schlaf- oder Rückzugsort ermöglichen. Hierfür müssen Sie jedoch nicht unbedingt immer das teuerste Bettchen oder den ausladendsten Kratzbaum erstehen. Viele Katzen lieben zum Beispiel Pappe als Schlafunterlage. Oder ein Getragenes Kleidungsstück von Ihnen.

Räumen Sie doch beispielsweise in Ihrem Bücherregal alle Bücher nach ganz vorn

an die Kante und legen dahinter ein Handtuch, ein kuscheliges Stück Stoff oder eine Pappe und schon haben Sie eine super katzensgerechte Höhle geschaffen. Oder Sie schieben ein paar Pflanzen näher aneinander, sodass Mieze es sich dazwischen gemütlich machen kann.

Doch was versteht man nun unter dem Punkt artgerechtes und artspezifisches Verhalten? Nun, Katzen klettern gern. Sie putzen sich ausgiebig und sie haben ein ausgeprägtes Territorialverhalten.

Letzteres geht mit einigen Tätigkeiten der Markierung einher: Harnmarkierung, Kotmarkierung, Kratzmarkierung und Pheromon-/Duftmarkierung. Glücklicherweise sehen die meisten Stubentiger ein, dass die ersten beiden Varianten in der Wohnung unangebracht sind. Dennoch möchten sie gern ihre Lieblingsplätze zum Ausruhen von denen des Fressens und denen der Fellpflege trennen. Und das auch sichtbar für die anderen Mitbewohner „ihrer“ Wohnung. Daher kratzen Katzen gern. Sie setzen Grenzen zwischen verschiedenen Funktionsbereichen in ihrem Territorium. Es bringt also gar nichts, die Katze zu bestrafen, wenn sie an den Möbeln oder der Tapete kratzt. Auch hilft es nichts, wenn Sie ihr einen Kratzbaum an eine ganz andere Stelle platzieren. Die Grenzen des Territoriums ändern sich dadurch nicht.

Effektiver ist es also, dass Sie der Mieze an den von ihr bekratzten Stellen eine Kratzmöglichkeit anbieten. Für Möbel gibt es Matten und Ecken, die Sie einfach über

Sofalehnen hängen können. Oft reicht aber auch eine Kratzpappe direkt vor dem Sessel. Auch gegen Tapetenvandalismus können Sie geschickt und optisch ansprechend vorgehen: Ein farblich passender Teppich in einen Bilderrahmen gespannt sieht wunderschön aus, ist leicht auszutauschen bei zu großer Abnutzung und wird von den Stubentigern gern angenommen. Alternativ geht hier auch Bastgeflecht oder Korbmaterial. Wählen Sie also vor allem den Standort der angebotenen Kratzmöglichkeiten weise.

Zusätzlich zum Kratzen nutzen Katzen auch bestimmte Duftdrüsen zum Setzen von Markierungen. Einige davon befinden sich am Kinn der Katze. Reibt Ihre Mieze also innbrünstig den Kopf an einem Möbelstück oder gar an Ihnen, ist das der Beweis dafür, dass dies ihr absoluter Lieblingsort (oder Mensch) ist. Ähnliches bringt sie auch durch das Heben ihres Schwanzes und dessen ruckartiges Vibrieren zum Ausdruck. Also bitte nicht bestrafen, sondern sich darüber freuen! Die versprühten Duftmarken bestehen aus Pheromonen, die ausschließlich von Katzen wahrgenommen werden können. Für uns (und für den Vermieter) sind sie also nicht der Nase wert.

Über das Bedürfnis zu klettern hat sicherlich jeder Katzenhalter bereits nachgedacht und ist vielleicht daran gescheitert, dass die Diva den Kratzbaum nicht mag und lieber auf den Schrank hechelt. Das liegt oft daran, dass die im Handel erhältlichen Modelle nicht wirklich naturnah

sind. Werden Sie hier lieber selbst kreativ und kombinieren Sie die vorhandene Einrichtung mit geschickt platzierten Stangen, Regalen, Körbchen und anderen Naturmaterialien wie Ästen, Obstkisten, Bast oder Korbgeflecht zu einer anspruchsvollen und ansprechenden Kletterwand. Denn, sind wir mal ehrlich, diese Monster aus Plüsch und Sisal sind wirklich eher unästhetisch.

Regale sollten rutschsicher gestaltet werden, entweder durch eine begrenzende Wand oder das Aufkleben von Teppichresten oder anderen rutschfesten Materialien. Achten Sie auch darauf, dass die Abstände zu den einzelnen Stufen nicht zu weit voneinander entfernt liegen. So kann man beispielsweise einen Parcours vom Sofa auf das Fensterbrett über ein oder zwei Regale auf den Schrank bauen, ohne dass der Besuch es gleich als Katzenkletterwand identifizieren kann.

Dadurch sind Ihnen weder finanziell noch in Ihrer Einrichtung irgendwelche Grenzen gesetzt, Ihrem Tigerchen den gewünschten Dschungel zu bieten. Im Internet finden sich zahlreiche kreative Anleitungen und Anregungen.

Damit eine Katze sich ausgiebig putzen kann benötigt sie Ruhe. Vermeiden Sie also kontinuierlichen Stress in Ihrer Wohnung. Andauernde Besuche oder ständige Renovierungsarbeiten stressen Katzen oft, sodass sie die Fellpflege vernachlässigen. Wer will sich schon im Bahnhofsduchen? Sorgen Sie für ruhige Plätzchen

in Ihrer Wohnung zu jeder Tages- und Nachtzeit, damit sich Ihre Katze bei Bedarf einfach zurück ziehen kann.

Eventuell kann auch das Zusammenleben mit Kindern eine Herausforderung für Ihre Katze darstellen. Nicht jede Katze versteht es, sich an das permanente Geschrei und Gepolter kleiner Kinder anzupassen. Um so wichtiger sind erhöhte Plätze oder andere Rückzugsmöglichkeiten, die von den Kindern nicht erreicht werden können.

Wie Sie sehen sind Katzen durchaus anspruchsvoll. Aber es ist weder unmöglich noch wirklich schwierig Ihre Wohnung schön einzurichten, Ihre Einrichtung zu schützen und eine katzenfreundliche Wohnung zu gestalten, die Ihrer Mieze auch gefällt. Mit ein wenig Geschick, Kreativität und dem nötigen Wissen gelingt Ihnen das auch ohne finanziellen Ruin.

# Rezepte endlich wieder Sommer! für die heiße Jahreszeit



## Erfrischender Sommersalat mit Wassermelone und Rucola

Zutaten für 4 Portionen

- 4 EL Kürbiskerne
- 800 g Wassermelone
- 250 g Mozzarella
- 160 g Rucola
- etwas Salz
- etwas Pfeffer, aus der Mühle
- 2 TL Honig
- 4 EL weißer Balsamico
- 4 EL Öl

### Zubereitung

Die Kürbiskerne in einer Pfanne ohne Fett rösten und abkühlen lassen.

Die Wassermelone in Würfel schneiden oder mit einem Melonenausstecher Kugeln ausstechen. Den Mozzarella würfeln. Rucola putzen, waschen und auf Küchenpapier trocknen und eutl. klein zupfen.

Aus den übrigen Zutaten eine Marinade zubereiten, abschmecken und alles zusammen vermischen.

Quelle: Chefkoch.de - ManuGro



## italienischer Nudelsalat mit Pesto

Zutaten für 6 Portionen

- 500 g Penne
- 1 Glas getrocknete Tomaten in Öl
- 50 g Pinienkerne
- 1 Bund Rucola
- etwas Basilikum, eutl. TK
- 250 g Cocktailtomaten
- 1 Glas rotes Pesto
- Salz und Pfeffer
- 1 Pck. italienische Kräuter, TK
- eutl. Knoblauch

### Zubereitung

Die Nudeln in Salzwasser al dente kochen

und abkühlen lassen.

Die getrockneten Tomaten in Stücke schneiden, die Pinienkerne in einer trockenen Pfanne ohne Fett anrösten. Rucola und Basilikum waschen und etwas zerzupfen.

Alle Zutaten miteinander mischen und den Salat mindestens 1 Stunde ziehen lassen. Vor dem Servieren nochmal abschmecken.

Quelle: chefkoch.de - kiristini



## Knoblauch-Zitronen-Hähnchen mit Ofenkartoffeln

Zutaten für 4 Portionen

- 4 Hähnchenschenkel
- 10 Zehen Knoblauch
- 2 Zitronen
- 4 TL Thymian, getrocknet
- 4 gehäufte EL Senf

- 20 EL Sonnenblumenöl
- Salz und Pfeffer
- 1.000 g Kartoffeln
- 4 mittelgroße Zwiebeln

### Zubereitung

Die Hähnchenschenkel waschen, mit Küchenpapier trocken tupfen und im Gelenk teilen. Den Knoblauch schälen. 2 Knoblauchzehen in dünne Scheiben schneiden, die übrigen Zehen fein hacken. Die Hähnchenteile mit einem Messer an mehreren Stellen einstechen und mit den Knoblauchscheiben spicken.

Die Zitrone auspressen. Den Zitronensaft, den Thymian, den Senf, das Sonnenblumenöl und den gehackten Knoblauch zu einer Marinade verrühren. Diese kräftig salzen und pfeffern. Die Hähnchenteile mit der Marinade übergießen und 2 Stunden oder länger ziehen lassen.

Den Backofen auf 200 °C Ober-/Unterhitze vorheizen.

Die Hähnchenteile aus der Marinade nehmen, gut abtropfen lassen und auf ein Backblech mit hohem Rand oder in eine Auflaufform legen. Die übrige Marinade aufheben. Die Hähnchenteile im heißen Backofen auf mittlerer Schiene 15 Minuten braten.

In der Zwischenzeit die Kartoffeln wa-

schen, mit einer Küchenbürste gut abschrubben (nicht schälen) und in Spalten von etwa 1 - 2 cm Dicke schneiden. Die Zwiebeln schälen und ebenfalls in dünne Spalten schneiden. Die Kartoffeln und die Zwiebeln gut mit der übrigen Marinade vermischen und nach Ende der ersten 15 Minuten Garzeit zu den Hähnchenteilen geben. Weitere 45 Minuten braten (so lange, bis die Kartoffeln gar sind).

Dazu passen gut ein grüner Salat und Weißwein.

Quelle: chefkoch.de - süßmaul



## Mascarpone-Himbeerquark

Zutaten für 6 Portionen

- 1 Becher Schlagsahne, 200 g
- 2 Becher Naturjoghurt à 150 g
- 250 g Mascarpone
- 500 g Magerquark

500 g Himbeeren, TK, nicht aufgetaut  
200 g Zucker  
weiße Schokolade, geraspelt

### Zubereitung

Quark, Joghurt und Mascarpone gut mit dem Zucker verrühren, am besten das Handrührgerät benutzen, damit sich der Zucker gut löst. Dann die steif geschlagene Sahne unterheben.

Nun die gefrorenen Himbeeren und die Quarkmasse abwechselnd schichten (sieht in einer Glasschüssel am nettesten aus). Mit der geraspelten Schokolade bestreuen. Muss mindestens 3 Stunden durchziehen (wegen der Himbeeren).

Tipps: Kann man gut am Abend vorher zubereiten und dann im Kühlschrank aufbewahren.

Verwendet man frische Früchte, verringert sich die Zuckermenge!

Quelle: Chefkoch.de - julialeini



vorher und nachher  
*die Martinsstraße*







Am Mittwoch, den 15.06.2022 fand die feierliche Eröffnung des Neubaus in der Poststraße statt. Die geladenen Gäste, u.a. der Eisleber Bürgermeister Carsten Staub, die Oberbürgermeisterin a.D. Frau Fischer, Vertreter der ENEX Gruppe, der Sparkassen, das Architekturbüro Herbst sowie zahlreiche Vertreter des Handwerks und beteiligten Unternehmen wurden ab 13 Uhr feierlich durch den Geschäftsführer der Wobau Eisleben Marc Reichardt begrüßt. Die Unternehmensgruppe Wend, welche einen Großteil der Poststraße 2a angemietet hat, sorgte mit Ihrem Café Markt 33 für das leibliche Wohl. Bei schönsten Sonnenschein konnten sich die Beteiligten ein eigenes Bild vom fertiggestellten Bauwerk machen. Es war eine gelungene Veranstaltung. Vielen Dank an alle Beteiligten und Gäste.

## Feierliche Eröffnung in der Poststraße



# Was für ein Theater!



**Theater Eisleben hält in der Spielzeit 2022/23 wieder ein buntes Programm bereit**



Die zweijährige Corona-Pandemie und der Krieg in Europa haben unsere Sicherheiten, Gewohnheiten und Überzeugungen schwer erschüttert. Die Folgen sind noch gar nicht absehbar. Umso wichtiger ist es, sich anregen und bereichern zu lassen. Wie von einem theatralischen Angebot, das vom Klassiker bis zum Gegenwartstück, zu Science-Fiction, vom Weihnachtsmärchen bis zur musikalischen Komödie reicht. Mit dem Ende der Baumaßnahmen an Theaterwerkstatt und Fahrstuhl tun sich neue Möglichkeiten der Theaterführungen und Barrierefreiheit auf. Das Haus öffnet sich, für alle Besucher und hinter den Kulissen. Koch Manuel Wirth und sein Projekt „MundWerk“ bieten neue gastronomische Highlights. Man kann gespannt sein.

**SAVE THE DATE! Highlights zu Beginn der Spielzeit 2022/23**

Die Spielzeit will gebührend eingeläutet werden. Mit der Spielzeiteröffnung am Samstag, den 10. September, ab 19.30 Uhr lädt das Theater Eisleben herzlich zu einem unterhaltsamen Einblick in die anstehende Saison eingeladen. Das Ensemble präsentiert

ausgewählte Appetithappen aus Repertoirestücken und bevorstehenden Inszenierungen.

Die Liebe gegen alle Widerstände? Dass das nicht so romantisch ist, wie es klingt, bekommen die bürgerliche Luise und der adelige Ferdinand in aller Brutalität zu spüren. Nach ihrer sehr erfolgreichen Räuber-Inszenierung nimmt sich Regisseurin Sonja Wassermann in dieser Spielzeit einen weiteren Schiller vor. „Kabale und Liebe“ ist unser Klassiker der Saison. Premiere ist am Samstag, den 1. Oktober, um 19.30 Uhr auf der Großen Bühne.



Kaum ein Künstlerpaar hat das Musikleben im 19ten Jahrhundert so geprägt wie das Ehepaar Schumann. Die fruchtbare Korrespondenz und familiären Spannungen zwischen einem der genialsten Komponisten und einer geschäftstüchtigen Virtuosa ließ damals wie heute Raum für Mythen und Spekulationen. Pianistin Ragna Schirmer in der Rolle der Clara und Schauspieler Dominique Horwitz als Robert verweben Musik und Sprache zu einem poetischen Geflecht, der Zuhörer sieht und hört die beiden parlieren. Mit dem szenischen Konzertprogramm „Ich möchte lachen vor Todesschmerz“ wird der frisch restaurierte Förster-Flügel an den Eisleber Bühnen am Sonntag, den 9. Oktober, um 16.00 Uhr eingeweiht.

**Theater für alle**

Für Kinder stehen unser Wintermärchen „Rapunzel geht los!“ von Katrin Lange und im April 2023 „Dachs & Eichhorn – die Meisterschnüffler“ von Susanne Lütje neu auf dem Spielplan. Die szenische Lesung aus dem Kinderbuchklassiker „Emil und die Detektive“ wird auch im Frühjahr 2023 wieder zu hören und zu sehen sein.

(Nicht nur) Für Jugendliche werden Klassiker wie „Kabale und Liebe“ von Friedrich Schiller,

sondern auch Modernes mit „Wonderland Ave.“ von Sybille Berg, wo Maschinen die Macht übernommen haben und sich die Frage stellt, was vom Menschen bleibt, geboten. Zum Ende der Spielzeit redet man dann noch einmal „Über Menschen“ und Menschlichkeit, nach dem Roman von Juli Zeh. In den Klassenzimmern der Region hat „Chica Chica“ Gemeinsamkeiten, Lebensziele und Vertrauen zum Thema. Einrichtungen können buchen unter 03475 669940 oder theaterpaedagogik@theater-eisleben.de. Neben den ersten Stücken geht es in „Achtsam morden“ von Karsten Dusse und im Musical „Die Golden Boys von der Baustelle“ witzig kreativ zu. Neil Simons furiose Komödie „Barefoot in the Park“, die schon 1967 als Kinofilm begeisterte, kehrt in deutscher Übersetzung auf die Bühne zurück.

Im Repertoire finden sich noch „Nur ein Tag“, „Stokkerlok und Millipilli“, „Freie Wahl“, „Nolife“, „Am kürzeren Ende der Sonnenallee“, „Hilfe, die Mauer fällt!“, „Ziemlich beste Freunde (Intouchables)“, „Jeder für mich (Chacun pour moi)“ und „Vor Sonnenaufgang“. „Jedermann. Das Spiel vom Sterben des reichen Mannes“ ist die neueste Inszenierung im Programm. Wer ihn auf seinem letzten Weg begleitet, erfahren Sie am 26. und 27. August, um 21.00 Uhr und 28. August, um 17.00 Uhr im Theatergarten.



Das Theater Eisleben freut sich auf Ihren Besuch!

**PREMIEREN**

Chica Chica Klassenzimmerstück von Maarten Bakker ab 14 Jahren, 22. September 2022 | in einem Klassenzimmer in der Region

Kabale und Liebe Ein bürgerliches Trauerspiel von Friedrich Schiller, 1. Oktober 2022, 19.30 Uhr | Große Bühne

Wonderland Ave. von Sybille Berg, 26. November 2022, 19.30 Uhr | Foyerbühne

Achtsam morden von Karsten Dusse, Bühnenbearbeitung von Bernd Schmidt, 18. Februar 2023, 19.30 Uhr | Foyerbühne

Barfuß im Park (Barefoot in the Park) von Neil Simon in der Übersetzung von Jessica Higgins, 4. März 2023, 19.30 Uhr | Große Bühne

Die Golden Boys von der Baustelle Musical von Robert Blaikner und Così M. Goehler, 29. April 2023, 19.30 Uhr | Foyerbühne

Über Menschen von Juli Zeh in einer Bühnenfassung von Ann-Kathrin Hanss, 10. Juni 2023, 19.30 Uhr | Hinter dem Eisernen

**PREMIEREN für Kinder**

Rapunzel geht los! von Katrin Lange, Komödie für Kinder nach Grimm ab 5 Jahren 17. November 2022, 9.30 Uhr | Große Bühne

Dachs & Eichhorn – die Meisterschnüffler Kinderstück von Susanne Lütje ab 5 Jahren 20. April 2023, 9.30 Uhr | Große Bühne

**Theater in den Ferien**

**Herbstferien**

Nur ein Tag 25. Oktober 2022, 10.00 Uhr | Foyerbühne



**Weihnachtsferien**

Rapunzel geht los! 22. Dezember 2022, 10.00 Uhr, 26. Dezember (2. Weihnachtsfeiertag), 15.00 Uhr | Große Bühne

Stokkerlok und Millipilli 28. Dezember 2022, 16.00 Uhr | Große Bühne

**Pfingstferien**

Dachs & Eichhorn – die Meisterschnüffler 16. Mai 2023, 10.00 Uhr | Große Bühne

**Extras**

Mit dem Angebot des Monats bietet das Theater die Möglichkeit, ausgewählte haus-eigene Inszenierungen zu einem ermäßigten Preis zu besuchen. Informationen hierzu finden Sie im aktuellen Spielplan und auf der Homepage.

Das Theater Eisleben verfügt zudem über einen Kostümfundus, der alles beherbergt, was das Faschingsherz begehrt. Nach vorheriger Absprache und Anmeldung können sich Interessierte hier Kostüme ausleihen. Kontakt: 03475 669937

**Theater. Zum Verschenken schön!**

Wer auf der Suche nach dem passenden (Weihnachts-) Geschenk für seine Liebsten ist, dem sei ein Gutschein oder gleich die Theaterkarte für den Besuch im Theater Eisleben ans Herz gelegt. Schenken Sie ein ganz eigenes Theatererlebnis! Die Mitarbeiterinnen des Besucherservice beraten Sie gern.



**KONTAKT THEATERKASSE**

Bucherstraße 14  
06295 Lutherstadt Eisleben

**Öffnungszeiten**

Montag & Mittwoch

12.00–17.00 Uhr

Dienstag & Donnerstag

10.00–13.30 Uhr  
14.00–17.00 Uhr

Freitag  
10.00–14.00 Uhr

Die Abendkasse öffnet jeweils eine Stunde vor Veranstaltungsbeginn.

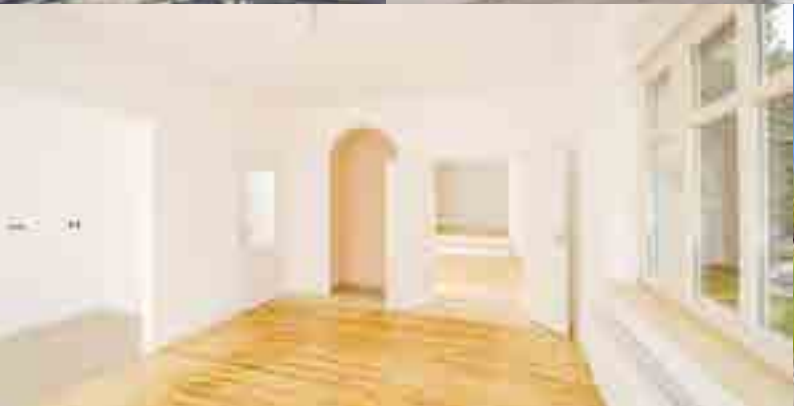
Tageskasse  
03475 60 20 70  
Abendkasse  
03475 66 99 36

kartenservice@theater-eisleben.de  
www.theater-eisleben.de/junges-theater.de  
www.facebook.com/theatereisleben  
www.instagram.com/theatereisleben

Änderungen aller angegeben Vorstellungstermine vorbehalten! Bitte den aktuellen Monatsspielplan beachten.

# **Wohnung mieten:**

- **Kabelanschluss inkl. HD+**
- **Internet bis 1 Gigabit möglich**
- **kostenloses Mieterticket**



**Mehr Infos und tolle Wohnungen  
finden Sie unter [wobau-eisleben.de](http://wobau-eisleben.de)**



LUTHERSTADT EISLEBEN